



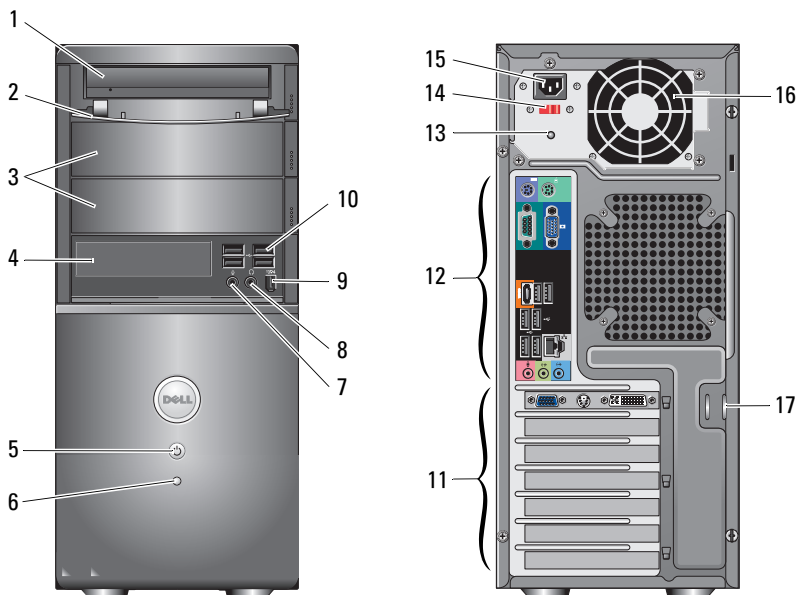
Despre avertismente

 **AVERTISMENT:** Un AVERTISMENT indică un pericol potențial de deteriorare a bunurilor, de vătămare corporală sau de deces.

Dell™ Vostro™ 420/220/220s

Informații despre configurare și funcții

Vedere frontală și din spate pentru Vostro 420



- | | | | |
|---|--|---|---|
| 1 | unitate optică | 2 | compartiment de unitate pe panoul frontal (deschis) |
| 3 | compartimente de unități optice opționale (2) | 4 | cititor de carduri media (opțional) |
| 5 | buton de alimentare, indicator luminos de alimentare | 6 | indicator luminos de activitate a unității |
| 7 | conector microfon | 8 | conector căști |

Ianuarie 2009

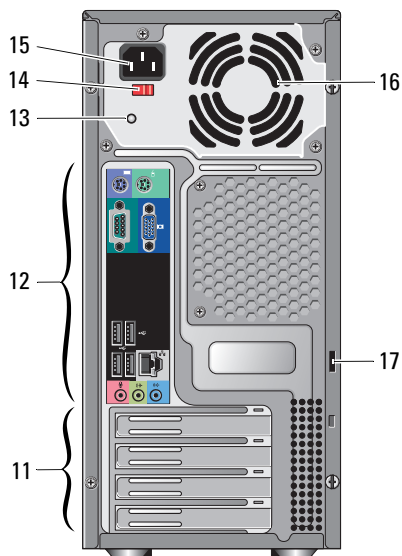
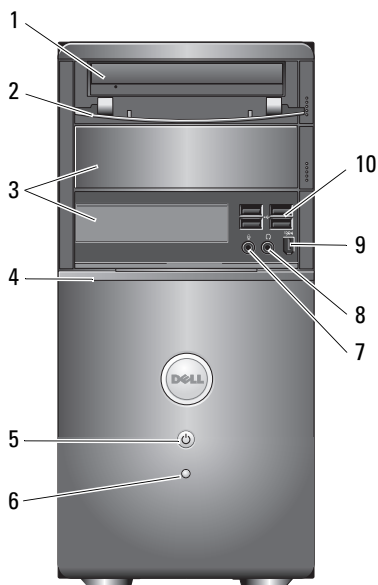


0J539HA02

Modele: DCSCLF,
DCSCMF, DCSCSF

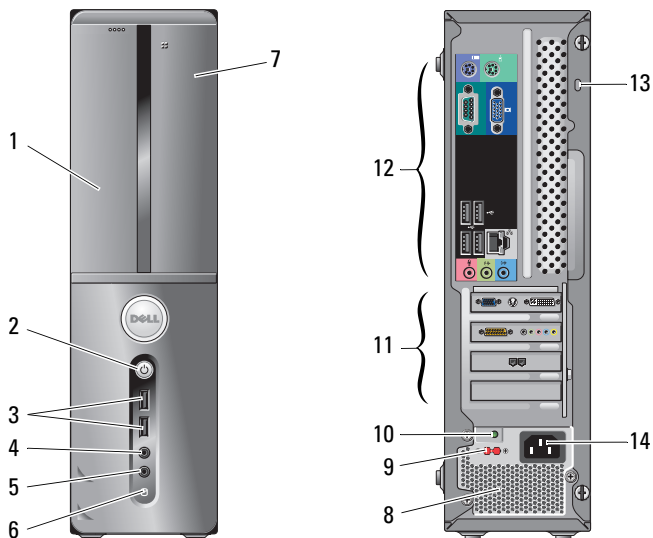
- | | | | |
|----|--|----|---------------------------------|
| 9 | conector IEEE 1394 (opțional) | 10 | conectori USB 2.0 (4) |
| 11 | sloturi de extensie pentru carduri (7) | 12 | conectori pe panoul din spate |
| 13 | led de alimentare | 14 | comutator de selectare tensiune |
| 15 | conector pentru cablul de alimentare | 16 | ventilație sursă de alimentare |
| 17 | cablu de siguranță/inele de închidere | | |

Vedere frontală și din spate pentru Vostro 220



- | | | | |
|----|--|----|---|
| 1 | unitate optică | 2 | compartiment de unitate pe panoul frontal (deschis) |
| 3 | compartiment de unitate optică opțională | 4 | cititor de carduri media (opțional) |
| 5 | buton de alimentare, indicator luminos de alimentare | 6 | indicator luminos de activitate a unității |
| 7 | conector microfon | 8 | conector căști |
| 9 | conector IEEE 1394 (opțional) | 10 | conectori USB 2.0 (4) |
| 11 | sloturi de extensie pentru carduri (8) | 12 | conectori pe panoul din spate |
| 13 | led de alimentare | 14 | comutator de selectare tensiune |
| 15 | conector pentru cablul de alimentare | 16 | ventilație sursă de alimentare |
| 17 | cablu de siguranță/inele de închidere | | |

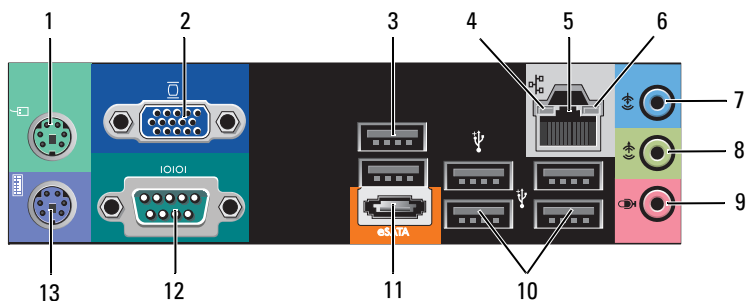
Vedere frontală și din spate pentru Vostro 220s



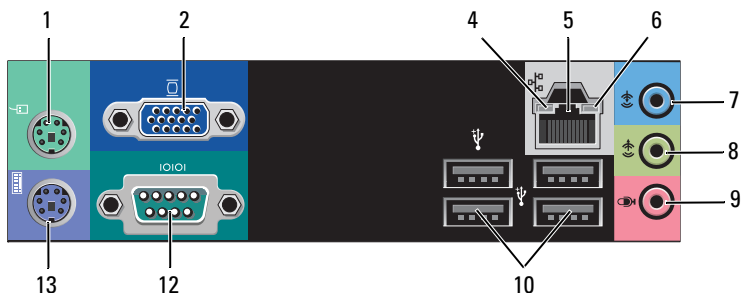
- | | | | |
|----|---------------------------------------|----|--|
| 1 | unitate optică | 2 | buton de alimentare, indicator luminos de alimentare |
| 3 | conectori USB 2.0 (2) | 4 | conector căști |
| 5 | conector microfon | 6 | indicator luminos de activitate a unității |
| 7 | cititor de carduri media (opțional) | 8 | ventilație sursă de alimentare |
| 9 | comutator de selectare tensiune | 10 | led sursă de alimentare |
| 11 | sloturi pentru plăci de extensie (4) | 12 | conectori pe panoul din spate |
| 13 | cablu de siguranță/înele de închidere | 14 | conector alimentare |

conectori pe panoul din spate

Vostro 420



Vostro 220/220s



- | | | | |
|----|-------------------------------|----|---|
| 1 | conector mouse PS/2 | 2 | conector VGA |
| 3 | conectori USB 2.0 (2) | 4 | indicator luminos de integritate a conexiunii |
| 5 | conector adaptor de rețea | 6 | indicator luminos de activitate a rețelei |
| 7 | conector pentru intrare audio | 8 | conector pentru ieșire audio |
| 9 | conector microfon | 10 | conectori USB 2.0 (4) |
| 11 | conector eSATA | 12 | conector serial (9 pini) |
| 13 | conector tastatură PS/2 | | |

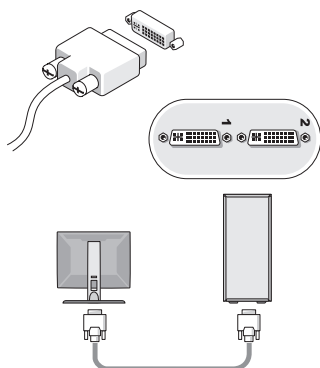
Configurare rapidă

⚠ AVERTISMENT: Înainte de a iniția oricare dintre procedurile indicate în această secțiune, citiți instrucțiunile de siguranță livrate împreună cu computerul. Pentru informații suplimentare despre cele mai bune practici, consultați www.dell.com/regulatory_compliance.

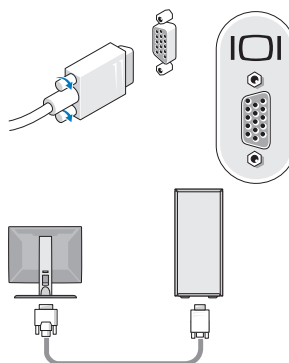
✎ NOTĂ: S-ar putea ca unele dispozitive să nu fie incluse dacă nu le-ați comandat.

1 Conectați monitorul utilizând unul dintre următoarele cabluri:

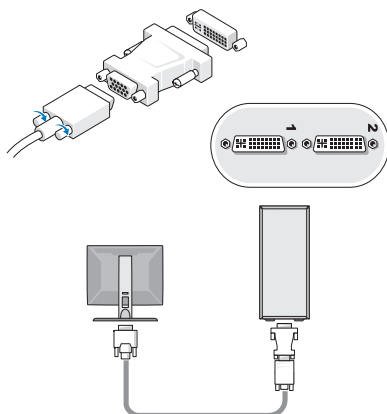
a Cablul DVI alb



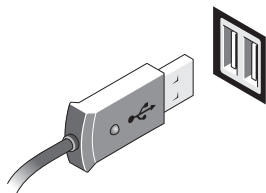
b Cablul VGA albastru



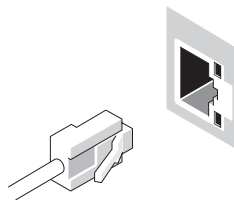
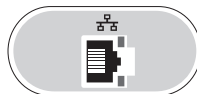
c Cablul VGA la un adaptor DVI



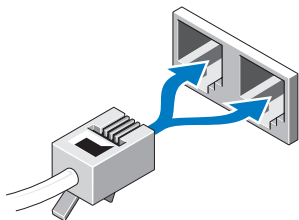
2 Conectați un dispozitiv USB, cum ar fi o tastatură sau un mouse.



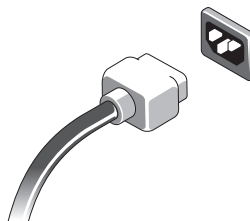
3 Conectați cablul de rețea.



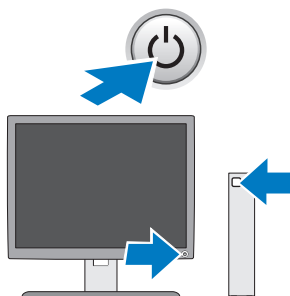
4 Conectați modemul.



5 Conectați cablurile de alimentare.



6 Apăsați pe butoanele de alimentare ale monitorului și calculatorului.



Specificații



NOTĂ: Specificațiile următoare sunt exclusiv cele a căror livrare împreună cu calculatorul este stipulată de lege. Pentru o listă curentă și completă a specificațiilor calculatorului dvs., vizitați support.dell.com.

Video

Tip:

Integrată Intel® GMA X4500HD
Discretă acceptă monitoare duale independente

NOTĂ: Suport pentru opțiunea pentru plăci grafice distincte prin intermediul slotului de placă grafică PCIe X16.

NOTĂ: Acceptă redare Blu-Ray™ 1.1 și Dynamic Video Memory Technology (DVMT).

Unități

Accesibile din exterior:

unități optice de disc de 5,25
inchi Vostro 420 — trei
Vostro 220 — două
Vostro 220s — unul
cititor de carduri media
(opțional) Vostro 420/220/220s — unu

Accesibile din interior:

compartimente de unități SATA Vostro 420 — până la patru
de 3,5 inchi Vostro 220/220s — până la două

NOTĂ: compartimentele de unități interne și externe acceptă unități standard de 5,25 inchi și de 3,5 inchi inclusiv HDD și dispozitive scurte.

Dispozitive disponibile unități de disc SATA de 3,5 inchi (între 80 GO și 1 TO opțional)
SATA DVD, SATA CD-RW/DVD Combo,
SATA DVD+/-RW, SATA BD Combo (DVD RW+ BD ROM)
și SATA Blu-ray R/W
cititor de carduri media USB de 3,5 inchi cu Bluetooth® opțional
unitate de dischetă USB externă

Date fizice (continuare)

Lățime	Vostro 420 — 18,3 cm (7,20 inchi)
	Vostro 220 — 16,94 cm (6,67 inchi)
	Vostro 220s — 10 cm (3,9 inchi)
Adâncime	Vostro 420 — 48,2 cm (19,0 inchi)
	Vostro 220 — 42,67 cm (16,8 inchi)
	Vostro 220s — 41,5 cm (16,3 inchi)
Greutate	Vostro 420 — 11 kg – 13,8 kg (24 lb – 30,4 lb)
	Vostro 220 — 9,8 kg – 10,5 kg (22 lb – 23,1 lb)
	Vostro 220s — 7,98 kg – 8,9 kg (17,6 lb – 20 lb)

Specificații de mediu

Temperatură:

Funcționare de la 10° la 35° C (de la 50° la 95° F)

Depozitare de la –40° la 65° C (de la –40° la 149° F)

Umiditate relativă de la 20% până la 80% (fără condensare)

Altitudine:

Funcționare de la –15,2 la 3.048 m (de la –50 la 10.000 ft)

Depozitare de la –15,2 la 10.668 m (de la –50 la 35.000 ft)

Nivel contaminant în suspensie G2 sau inferior, așa cum este definit de ISA-S71.04-1985

Informațiile din acest document pot fi modificate fără notificare.
© 2008-2009 Dell Inc. Toate drepturile rezervate. Tipărit în Irlanda.

Este strict interzisă reproducerea sub orice formă a acestor materiale, fără autorizația scrisă a Dell Inc.

Mărcile comerciale utilizate în acest text: *Dell*, sigla *DELL* și *Vostro* sunt mărci comerciale ale Dell Inc.; *Intel* este marcă comercială înregistrată a Intel Corporation în S.U.A. și alte țări; *Bluetooth* este marcă comercială înregistrată deținută de Bluetooth SIG, Inc. și este utilizată sub licență de Dell; *Blu-ray Disc* este marcă comercială a Blu-ray Disc Association.

Alte mărci comerciale și denumiri comerciale pot fi utilizate în acest document pentru referire fie la entitățile care au drepturi asupra mărcilor și a denumirilor, fie la produsele acestora. Dell Inc. neagă orice interes de proprietate asupra mărcilor comerciale și a denumirilor comerciale cu excepția celor care îi aparțin.